



Trang Bìa

Năm 1 của Đánh Giá Quỹ Bình Đẳng Mầm Non Oregon: Đặt Nền Móng để Năm Bắt và Dẫn Chứng Hiệu Quả của các Dịch Vụ cụ thể về văn hóa

THÁNG 9 NĂM 2021



Báo cáo được gửi cho Ban Giáo Dục Mầm Non Oregon

Lời Cảm Ơn

Báo cáo này là kết quả của quá trình cộng tác và làm việc chăm chỉ từ nhiều cá nhân và tổ chức, bao gồm tất cả những người được nhận tài trợ Quỹ Bình Đẳng Mầm Non và Ban Giáo Dục Mầm Non. Chúng tôi biết ơn những đóng góp của mọi người và đánh giá cao tinh thần cam kết tập thể đối với các gia đình ở Oregon - những người thường bị thiệt thòi các dịch vụ và hệ thống. Đặc biệt cảm ơn các thành viên của Nhóm Lãnh Đạo Đánh Giá Quỹ Bình Đẳng Mầm Non - đã góp sức mình vào việc phát triển khung đánh giá công bằng, và chúng tôi xin gửi lời cảm ơn sâu sắc nhất đến nhóm cá nhân được nhận tài trợ đã tham gia đóng góp trong các cuộc khảo sát và phản hồi. Chúng tôi mong muốn tiếp tục học hỏi từ quý vị và cùng quý vị phát triển.

Đề Xuất Trích Dẫn

Gợi ý trích dẫn: Green, B. L., Guevara, A., Joseph, R., Lambarth, C., Mitchell, L., & Richardson, A. (alphabetical order). Năm 1 của Đánh giá Quỹ Bình Đẳng Mầm Non Oregon: Đặt Nền Móng để Nắm Bắt và Dẫn Chứng Hiệu Quả của các Dịch Vụ cụ thể về văn hóa. Gửi cho Ban Giáo Dục Mầm Non Oregon, Tháng 9 năm 2021. Trung Tâm Cải Thiện Dịch Vụ Trẻ Em và Gia Đình, Đại Học Bang Portland, Portland, OR.

Liên Hệ

Để có bản sao báo cáo đầy đủ (có sẵn phiên bản tiếng Tây Ban Nha) hoặc nếu có bất kỳ thắc mắc nào về đánh giá này, vui lòng liên hệ:

Alexis Guevara, guevara4@pdx.com

Beth Green, beth.green@pdx.edu

Báo Cáo Tóm Tắt

Tóm tắt này đưa ra cái nhìn tổng quan và những phát hiện chính từ đánh giá Quỹ Bình Đẳng Mầm Non (ECEP) Năm 1 do Trung Tâm Cải Thiện Dịch Vụ Trẻ Em và Gia Đình của Đại học Bang Portland (PSU CCF)¹ thực hiện. Báo cáo này mô tả: (1) kết quả ban đầu của chương trình và những thành công khi thực hiện, (2) rào cản và trở ngại mà người được hưởng tài trợ gặp phải, (3) kết quả đánh giá về các nỗ lực thu thập, phân tích, báo cáo và sử dụng dữ liệu của người được hưởng, và (4) kế hoạch đánh giá để hướng dẫn đánh giá kết quả trong tương lai và (5) các khuyến nghị cho hai năm sắp tới.

1 Bản báo cáo đầy đủ tại đây:
Thư Viện Nguồn – Ban Giáo Dục Mầm Non Oregon



Mô Tả Chương Trình ECEF

Vào năm 2019, Cơ Quan Lập Pháp Bang Oregon đã phê duyệt [Quỹ Bình Đẳng Mầm Non \(ECEF\)](#) như một phần của [Đạo Luật Thành Công của Học Sinh](#), cung cấp tài trợ “cho các chương trình hỗ trợ phụ huynh, mầm non, giáo dục sớm cụ thể về văn hóa, nhằm thúc đẩy năng lực của các tổ chức văn hóa cụ thể để cung cấp các chương trình này, theo dõi nhu cầu năng lực và cung cấp hỗ trợ kỹ thuật cho những người được hưởng tài trợ.”² Khoản đầu tư 8,25 triệu đô la đã được phân bổ cho ECEF. Trong hai năm 2019-2021, 30 khoản tài trợ chương trình và 5 khoản tài trợ lập kế hoạch đã được thành lập. Các quỹ đã được phân phối cho các tổ chức nhận tài trợ trên toàn tiểu bang.

Phương Pháp Đánh Giá ECEF Năm 1

Nhóm đánh giá đã thu thập dữ liệu bằng ba phương pháp:

- Xem xét các tài liệu, báo cáo và dữ liệu hiện có (ví dụ: đề xuất của người nhận tài trợ, tường thuật hàng tháng và báo cáo tiến độ và dịch vụ, ghi chú cuộc họp, v.v.),
- Phỏng vấn định tính với từng chương trình người nhận tài trợ ECEF, và
- Phỏng vấn định tính với nhân viên ELD.

2 Ngoại Trưởng Oregon. Quỹ Đầu Tư Mầm Non, 414-575-0000. Truy xuất ngày 22 tháng 6 năm 2021 từ https://secure.sos.state.or.us/oard/displayDivisionRules.action;JSESSIONID_OARD=7INY8Ju2Xj_4dSuuOmN-nwMP2DK7ecyOjyrS7t5KYy6EQVPvDm4m!-1339856322?selectedDivision=5802

Đánh Giá ECEF

Luật ECEF yêu cầu đánh giá chương trình bên ngoài, được giao nhiệm vụ ghi lại tác động của chương trình đối với bốn kết quả chung: “(1) chỉ số tích cực của trẻ em, bao gồm mức độ sẵn sàng đi học mầm non, (2) chỉ số tích cực của gia đình, bao gồm ổn định gia đình, (3) sử dụng các phương pháp cụ thể về văn hóa, và (4) năng lực của các tổ chức cụ thể về văn hóa.”³

vào tháng 10 năm 2020, Ban Giáo Dục Mầm Non (ELD) đã ký hợp đồng với PSU CCF để tiến hành đánh giá. Công tác đánh giá sử dụng cách tiếp cận đáp ứng về mặt văn hóa có tính đến những trở ngại mà những người nhận tài trợ của ECEF phải đối mặt trong việc thực hiện các chương trình mới trong đại dịch COVID-19. Ở bối cảnh này, công tác đánh giá tập trung vào việc ghi lại tiến trình hướng tới hai trong bốn kết quả bắt buộc về mặt pháp luật: (1) sử dụng các phương pháp cụ thể về văn hóa để phục vụ và (2) mở rộng năng lực cho các tổ chức cụ thể về văn hóa. Kết quả về trẻ em và gia đình sẽ được đưa vào kế hoạch đánh giá cho giai đoạn hai năm 2021-2023.

Công tác đánh giá ECEF Năm 1 bao gồm ba thành phần: 1) Đánh Giá Thực Hiện để hiểu quá trình phục vụ, thành công và trở ngại trong cung cấp các dịch vụ đáp ứng và cụ thể về văn hóa, 2) Lập kế hoạch hợp tác, hợp tác chặt chẽ với ELD và với những người nhận tài trợ của ECEF nhằm thiết lập kế hoạch thu thập dữ liệu trong giai đoạn 2021-2023, và 3) Đánh Giá Năng Lực Dữ Liệu để tìm hiểu về các công cụ và hệ thống thu thập dữ liệu của người nhận tài trợ, đồng thời xác định nhu cầu hỗ trợ kỹ thuật và hỗ trợ cơ sở hạ tầng trong giai đoạn 2021-2023.

Đầu đợt đánh giá Năm 1, công tác đánh giá bắt đầu tham gia vào việc lập kế hoạch hợp tác bằng cách thành lập Nhóm Lãnh Đạo Đánh Giá ECEF (ELG) để thông báo về công tác đánh giá Năm 1 đang diễn ra và cùng lập kế hoạch đánh giá cho giai đoạn 2021-2023. Mười một đại diện người nhận tài trợ đã chọn tham gia, cung cấp dữ liệu đầu vào và hướng dẫn cho nhóm đánh giá. Nhóm này sẽ tiếp tục làm việc để hoàn thiện kế hoạch đánh giá 2021-2023, bao gồm ưu tiên các câu hỏi nghiên cứu chủ chốt và phát triển các định nghĩa đáp ứng về mặt văn hóa và các phương pháp thu thập dữ liệu về kết quả trẻ em và gia đình.

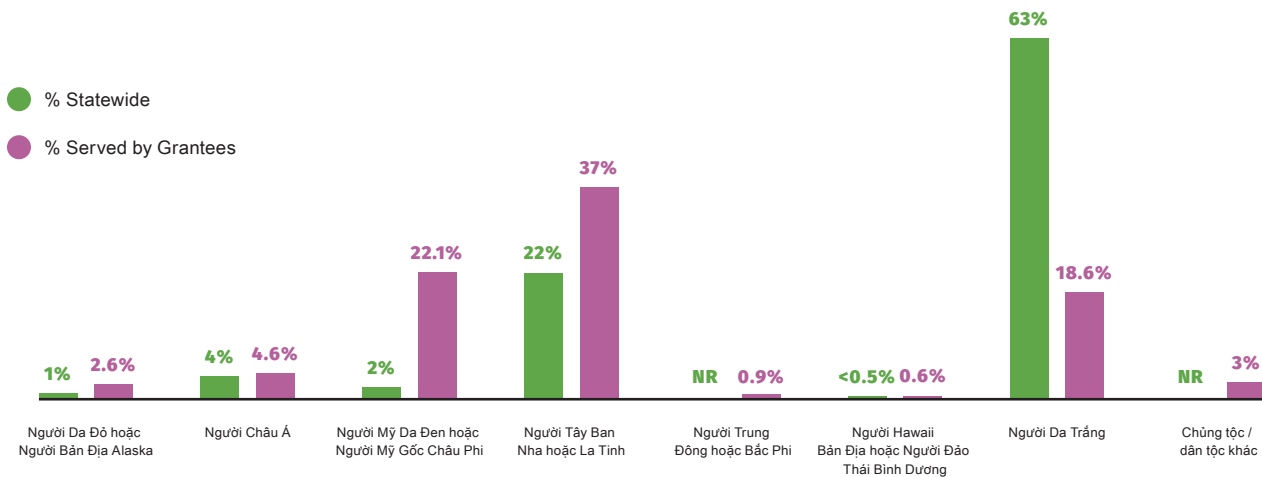
3 Ngoại Trưởng Oregon. Quỹ Đầu Tư Mầm Non, 414-575-0000. Truy xuất ngày 22 tháng 6 năm 2021 từ https://secure.sos.state.or.us/oard/displayDivisionRules.action;JSESSIONID_OARD=7INy8Ju2Xj_4dSuuOmN-nwMP2DK7ecyOjyrS7t5KYy6EQVPvDm4m!-1339856322?selectedDivision=5802

Đầu Ra của Chương Trình và Kết Quả Thành Công Ban Đầu

Thành Công Ghi Nhận Gia Đình Không Có Ưu Thế⁴

Mặc dù vẫn có những trở ngại to lớn khi bắt đầu thực hiện các dịch vụ trong thời điểm diễn ra đại dịch COVID-19, những người được nhận tài trợ của ECEF cuối cùng đã phục vụ cho các gia đình, phụ nữ mang thai và trẻ nhỏ, đáp ứng và thường vượt mức dịch vụ dự kiến. Từ tháng 7 năm 2020 đến ngày 30 tháng 6 năm 2021, có 3,041 trẻ em đã được phục vụ bởi những người nhận tài trợ. Con số này vượt 21.6% so với mục tiêu 2,500 trẻ em. Quan trọng nhất là các chương trình đã thành công trong việc tiếp cận những trẻ em đại diện cho các nhóm dân số ưu tiên của ECEF.

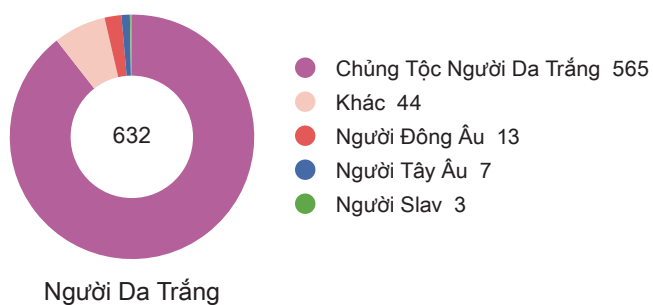
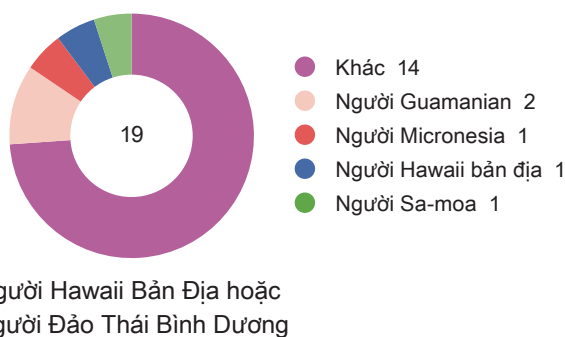
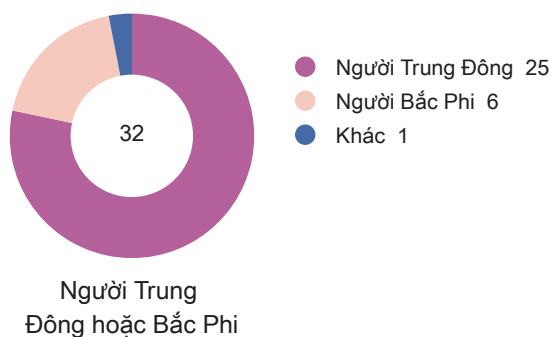
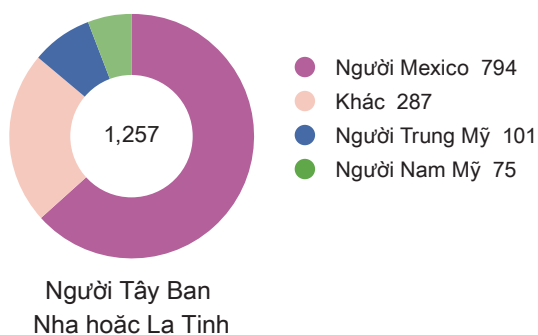
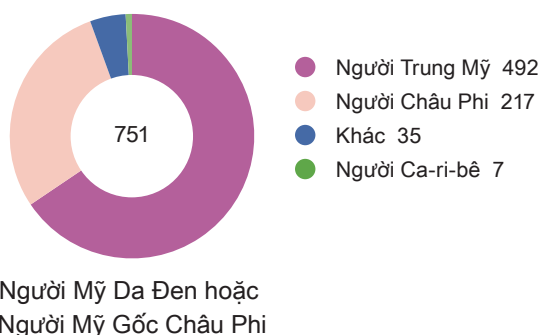
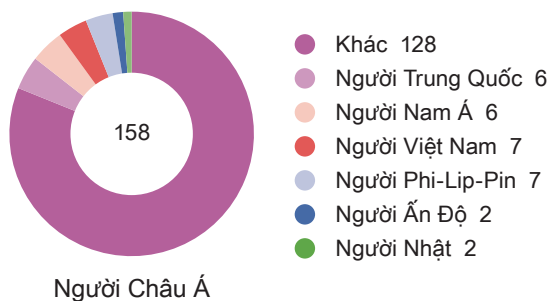
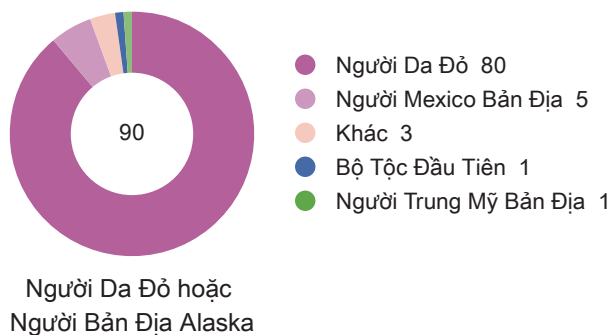
Hình 1. Người Nhận Tài Trợ ECEF Phục Vụ Thành Công cho Nhóm Người Cụ Thể



Số Trẻ Em. (2020). 2017-2019 Dân số trẻ em theo chủng tộc ở Oregon (độ tuổi 0-4), Cục Điều Tra Dân Số Hoa Kỳ. Truy xuất ngày 31 tháng 7 năm 2021 từ <https://datacenter.kidscount.org/data/tables/103-child-population-by-race?loc=39&loct=2#detailed/2/39/false/1729,37,871/68,69,67,12,70,66,71,72/423,424> "NR" là "Không Được Báo Cáo" theo danh mục Điều Tra Dân Số Hoa Kỳ.

4 Để biết định nghĩa về thuật ngữ này và các thuật ngữ chính khác được sử dụng trong Báo Cáo Tóm Tắt, vui lòng xem Toàn Bộ Báo Cáo Đánh Giá Năm 1.

Hình 2. Race or ethnicity of children served through ECEF programs, by subcategory (Pie charts read clockwise from top)



Các danh mục chủng tộc và dân tộc của trẻ em do ELD cung cấp, và thông tin này được ELD yêu cầu phải được báo cáo như một danh mục duy nhất đối với người tham gia chương trình. Người nhận tài trợ đã báo cáo thông tin này cho những người tham gia chương trình. Vui lòng xem Phần 2: Đánh Giá Năng Lực Dữ Liệu để biết các đề xuất của người nhận tài trợ liên quan đến việc mở rộng và cập nhật các danh mục nhân khẩu học.

Cung cấp Dịch Vụ cụ thể về văn hóa

Hai trong số các mục tiêu chính của ECEF là hỗ trợ (1) mở rộng các dịch vụ cụ thể về văn hóa và (2) phát triển năng lực của các chương trình cụ thể về văn hóa. Những người nhận tài trợ ECEF đã đạt được tiến bộ đáng kể trong việc đáp ứng các mục tiêu này. Những đối tượng nhận tài trợ đã thực hiện các dịch vụ phản ánh truyền thống văn hóa, giá trị và lịch sử của cộng đồng mình. Hơn nữa, các tổ chức đã gặt hái được thành công đáng kể trong việc mở rộng năng lực của mình thông qua việc thuê, đào tạo và giữ chân các giáo viên, nhà giáo dục, điều phối viên nguồn lực gia đình và các nhân viên khác. Những thành công và trở ngại chính yếu trong việc đạt được những mục tiêu này được tóm tắt dưới đây.

Thực hiện các Mô Hình Chương Trình cụ thể về văn hóa

Nhiều người nhận tài trợ đã nhấn mạnh cách những khoản tiền ECEF đã hỗ trợ khả năng của họ trong việc thực hiện hoặc mở rộng các chương trình giáo dục mầm non cụ thể về văn hóa và các dịch vụ khác được thiết kế để nâng cao tinh thần sẵn sàng đi học mẫu giáo. Ví dụ: một cộng đồng dân tộc ít người có thể tăng gấp đôi số trẻ em đăng ký vào chương trình mầm non.

“Các giá trị tổ chức và dịch vụ của chúng tôi phản ánh các giá trị cốt lõi, niềm tin, thực tiễn và thể giới quan của cộng đồng mà chúng tôi phục vụ và thuộc về. Tất cả các dịch vụ và chương trình bằng tiếng Tây Ban Nha đa dạng của Mexico hướng đến nền tảng của cộng đồng nhập cư mà chúng tôi phục vụ và được thiết kế với chương trình giảng dạy phù hợp với văn hóa, bao gồm cả những sáng tạo dựa trên bằng chứng và nguyên bản... được thiết kế với sự cộng tác của các nhà lãnh đạo phụ huynh... ..Nhiều hoạt

động của chúng tôi [tất cả] sử dụng giáo trình, tài liệu, thực phẩm và chương trình được xây dựng dựa trên ngôn ngữ, phong tục và truyền thống, lịch sử và cấu trúc gia đình của cộng đồng đang được phục vụ ”

—Người nhận tài trợ ECEF cho biết

Mở Rộng và Nâng Cao Các Dịch Vụ Phù Hợp về Mặt Ngôn Ngữ

Một thành công khác là việc mở rộng hỗ trợ ngôn ngữ cho các gia đình. Một số người nhận tài trợ của ECEF lưu ý rằng các quỹ đã cải thiện đáng kể khả năng dịch nhiều tài liệu hơn sang nhiều ngôn ngữ hơn, đồng thời tạo ra các tài liệu và hoạt động mới phỏng theo những tài liệu có sẵn bằng Tiếng Anh. Các quỹ cũng giúp người nhận tài trợ thuê thêm nhân viên từ các cộng đồng được phục vụ, những người đa ngôn ngữ hoặc ngôn ngữ chính là ngôn ngữ chính được cộng đồng sử dụng. Các quỹ của ECEF cũng hỗ trợ một số cộng đồng dân tộc ít người để mở rộng và / hoặc thực hiện các chương trình mầm non được thiết kế để đưa vào chương trình giảng dạy nhằm phục hồi và giảng dạy các ngôn ngữ bản địa.

“[Chúng tôi] đã hợp tác với Ban vận động Thư viện Văn hóa Da đen tại Thư viện Hạt Multnomah để mang đến những trải nghiệm thư viện cụ thể về văn hóa cho các gia đình của chúng tôi. Chúng tôi đang nỗ lực tạo cơ hội cho các gia đình nói tiếng Swahili, Somali và Ả Rập của chúng tôi trải nghiệm thư viện bằng ngôn ngữ đầu tiên của mình. ”

—Người nhận tài trợ ECEF chia sẻ.

Sử Dụng Các Phương Pháp Tiếp Cận Văn Hóa để Cung Cấp Các Dịch Vụ Học Tập Sớm Từ Xa

Đại dịch COVID-19 đã dẫn đến tình trạng, nhu cầu không ngờ đến là phải thay đổi các kế hoạch phục vụ và chuyển hướng sang các nền tảng dịch vụ ảo. Những người nhận tài trợ của ECEF đã thể hiện sự sáng tạo trong việc phục vụ các gia đình bằng cách cung cấp kinh phí và thiết bị để các gia đình truy cập Internet, Wi-Fi và máy tính. Những người nhận tài trợ cũng cung cấp dụng cụ học tập thực hành và hỗ trợ trực tiếp để giúp các gia đình học cách vận hành và điều hướng các công nghệ này. Những người nhận tài trợ này đã cung cấp những hỗ trợ đáp ứng về mặt văn hóa để đảm bảo rằng các gia đình hiểu cách sử dụng các công nghệ này, bao gồm cung cấp các khóa đào tạo “Zoom” cho các gia đình bằng ngôn ngữ mẹ đẻ của họ và thực hiện các hoạt động tiếp cận đáng kể để đảm bảo các gia đình hiểu được công nghệ không mấy quen thuộc này.

“Việc khuyến khích đọc sách, và cung cấp nhiều tài liệu hơn cho các gia đình và trẻ em tại nhà riêng dường như đã có những kết quả tích cực. Chúng tôi sử dụng mạng xã hội (cụ thể là Facebook) để đọc cho học sinh. Phụ huynh được khuyến khích đăng hình ảnh về các hoạt động mà trẻ em tham gia do kết quả của các bài đọc này. Chúng tôi hiện đang nhận thấy một lượng phụ huynh đóng góp ổn định cho trang bằng cách chia sẻ hình ảnh con em mình tham gia vào các hoạt động.”

—Người nhận tài trợ ECEF cho biết

Tính Linh Hoạt và Khả Năng Đáp Ứng Các Nhu Cầu của Gia Đình

Yếu tố quan trọng của thành công khi triển khai là khả năng linh hoạt của người nhận tài trợ trong việc sử dụng quỹ ECEF để giải quyết nhiều nhu cầu của gia đình đã trở nên trầm trọng hơn trong đại dịch COVID-19 và hỗ trợ tham gia vào chương trình dành riêng cho ECEF. Các gia đình được phục vụ bởi những người được nhận tài trợ ECEF đã bị ảnh hưởng không cân đối do các ngành dịch vụ dừng hoạt động, dẫn đến mất việc làm và mất an ninh lương thực và nhà ở, cả hai điều này đều có thể tác động tiêu cực đến sức khỏe xã hội-tình cảm và thể chất của trẻ em. Điều quan trọng là, việc giúp đáp ứng những nhu cầu cơ bản này thường được coi là bước đầu tiên hướng tới việc thu hút thành công các gia đình vào các chương trình sẵn sàng đi học và nuôi dạy con cái.

“[Chương trình] đã đồng ý sử dụng quỹ dư của chương trình [...] trong đại dịch COVID-19 để giúp các gia đình trả tiền thuê nhà, tiền điện nước và các chi phí khác liên quan đến gia đình và trẻ em với kết quả mong đợi là giảm bớt căng thẳng trong gia đình, tăng cường ổn định kinh tế và cải thiện tinh thần sức khỏe cho cả cha mẹ và trẻ em.”

—Người nhận tài trợ ECEF chia sẻ



Nhấn Mạnh vào Đại Diện Gia Đình và Trao Quyền

Một lĩnh vực khác mà những người nhận tài trợ của ECEF đã làm việc để tạo ra thay đổi có liên quan đến việc trao quyền cho gia đình. Những người nhận tài trợ của ECEF đã tuyển dụng nhân viên từ cộng đồng và làm việc với các thành viên trong gia đình để xây dựng kỹ năng vận động và lãnh đạo của họ. Ngoài ra, bằng cách làm việc với các tổ chức chính thống hiện có (ví dụ: trường học), những người nhận tài trợ của ECEF đã giúp các cơ sở này giải quyết các rào cản đối với việc đáp ứng nhu cầu của học sinh và gia đình - những người đã và đang tiếp tục bị gạt ra ngoài lề và bị loại khỏi các hệ thống này.

“[Chương trình của Người Nhận Tài trợ] không chỉ cung cấp tài nguyên cho các gia đình [Latinh] mà còn xây dựng các nhà lãnh đạo để vận động các nhu cầu của cấp địa phương và tiểu bang về nhu cầu cộng đồng của họ. Phiên họp lập pháp vừa qua này, các gia đình đã học cách vận động và biểu lộ.”

—Người nhận tài trợ ECEF cho biết thêm

Quan Tâm đến Phúc Lợi của Nhân Viên

Bởi vì nhân viên nhận tài trợ thường phản ánh các cộng đồng văn hóa mà họ phục vụ, nhiều nhân viên đã gặp khó khăn bởi những tổn thương cộng đồng nhiều mặt mà các gia đình được phục vụ gặp phải. Để đáp lại, các tổ chức đã cung cấp nhiều hỗ trợ cho nhân viên, bao gồm thời gian nghỉ để chăm sóc gia đình, các nhóm giảm căng thẳng / quản lý căng thẳng và đào tạo, và các nguồn lực sức khỏe tinh thần. Ví dụ: một số tổ chức đã cung cấp thêm giờ nghỉ phép có lương để nhân viên chăm sóc con cái và nhu cầu của gia đình mình; những người khác tăng tần suất giám sát và các nhóm học tập đồng lứa tập trung vào việc giảm căng thẳng.

“Đó là tháng rất căng thẳng đối với tất cả mọi người

và việc không chắc chắn điều gì sắp xảy ra là một trở ngại ... Là một tổ chức, đây là ưu tiên hàng đầu và nhân viên được tạo không gian để tập trung vào sức khỏe tinh thần của mình. Điều này khiến nhân viên có thể ở đó cho những người tham gia và gia đình.”

—Người nhận tài trợ ECEF cho biết

Trở Ngại và Rào Cản mà Người Nhận Tài Trợ ECEF Gặp Phải

Mặc dù có nhiều thành công trong việc triển khai trong năm nay, nhưng cũng có những trở ngại. Trở ngại chính liên quan đến việc triển khai cho Năm 1 là đại dịch COVID-19, nó đã tác động không cân bằng đến các cộng đồng được những người nhận tài trợ ECEF phục vụ. Những người nhận tài trợ đã mô tả một số cách chính mà đại dịch đã tác động đến nỗ lực thực hiện của họ:

- Tổn thương trầm trọng của cá nhân và cộng đồng hiện có mà những người tham gia đã gặp phải,
- Sự cần thiết phải xây dựng và triển khai các mô hình dịch vụ và phương pháp tiếp cận mới để giải quyết các vấn đề và rào cản COVID-19,
- Những rắc rối và hạn chế của công nghệ cho cả gia đình và nhân viên,
- Khó khăn trong việc tuyển dụng và giữ chân nhân viên, đặc biệt là nhân viên song ngữ / song văn hóa, và
- Nhu cầu mở rộng khu vực kinh doanh để đáp ứng các mục tiêu phục vụ.

Tổn Thương Trầm Trọng của Cộng Đồng Phức Tạp

Các cộng đồng da màu và các cộng đồng khác được phục vụ bởi những người được tài trợ ECEF hàng ngày phải đối mặt với những tổn thương phức tạp, đa tầng — phân biệt chủng tộc có hệ thống, bất bình đẳng trong giáo dục, và loại trừ lâu dài và dai dẳng khỏi (và đồng thời áp lực phải đồng hóa với) các hệ thống thống trị của Người da trắng. Trong năm 2020-2021, đại dịch COVID-19 và chấn thương chủng tộc gia tăng, cùng với các yếu tố khác, đã làm gia tăng tác động lên các cộng đồng không có ưu thế, tạo ra những trở ngại đáng kể cho cả nhân viên ECEF và gia đình, chẳng hạn như:

- Hạn chế khả năng của các gia đình trong việc tham gia đầy đủ vào chương trình giáo dục sớm ECEF khi phải vật lộn để đáp ứng các nhu cầu thiết yếu về nhà ở, ổn định kinh tế và sức khỏe thể chất và tinh thần cho các gia đình.
- Trải nghiệm “mệt mỏi vì Zoom” tăng cao, bị choáng ngợp bởi công nghệ và căng thẳng do các trường học và dịch vụ chuyển sang các nền tảng trực tuyến không quen thuộc.
- Thiếu chăm sóc trẻ em và trường học trực tiếp đối với nhiều gia đình ECEF, những người vẫn cần phải làm việc bên ngoài gia đình và những lo ngại về tiếp xúc của gia đình khi làm như vậy.
- Gia tăng nhu cầu về sức khỏe tâm thần và các biện pháp can thiệp / đối phó với căng thẳng để đối phó với nhiều yếu tố gây căng thẳng chồng chéo.

“Trong các báo cáo trước đây, chúng tôi đã không thêm bất cứ điều gì đề cập đến môi trường chính trị như một trở ngại, chọn tập trung vào các kết quả và điểm nổi bật của chương trình. Tuy nhiên, trong tháng này, rất nhiều điều đã xảy ra do chính trị thúc đẩy đã ảnh hưởng và tác động đến cộng đồng, những

người tham gia và nhân viên của chúng tôi. Đó là một tháng rất căng thẳng đối với tất cả mọi người và việc không chắc chắn về những gì sắp xảy ra là một trở ngại để vượt qua và duy trì sự lạc quan.”

—Người nhận tài trợ ECEF chia sẻ

Phát Triển và Triển Khai Các Mô Hình Dịch Vụ Mới để Giải Quyết Các Rào Cản do COVID-19

Để đối phó với đại dịch COVID-19, những người nhận tài trợ đã phải phát triển các mô hình dịch vụ mới và kế hoạch thực hiện. Thời gian, năng lượng và nguồn lực cần thiết để hỗ trợ sự thay đổi này là đáng kể. Những trở ngại đối với việc cung cấp các dịch vụ qua mạng, bao gồm:

- Sự cần thiết phải sửa đổi hoàn toàn các kế hoạch triển khai ECEF để kích hoạt các dịch vụ qua mạng,
- Thiếu quyền truy cập công nghệ (thiết bị, internet, v.v.) và
- Thiếu kinh nghiệm và kỹ năng, đặc biệt là trong các gia đình không có tài chính, trong việc sử dụng các công cụ công nghệ, kiến thức kỹ thuật số.

Mặc dù các dịch vụ trực tuyến làm tăng mức độ tương tác đối với một số gia đình, song vẫn có nhiều hạn chế:

- Một số gia đình không thể cung cấp cấp được dịch vụ, bao gồm cha mẹ và người giám hộ có lịch trình làm việc trái giờ học trực tuyến, những người không muốn con nhỏ của mình ở trên màn hình trong thời gian dài hoặc những người không bao giờ có thể truy cập internet.

- Các nhà phục vụ cảm thấy chất lượng dịch vụ bị ảnh hưởng khi họ không thể tương tác trực tiếp với trẻ em và không thể mô hình hóa và chứng minh các phương pháp tiếp cận cho phụ huynh.
- Các nhà cung cấp đã mô tả khó khăn trong việc thực hiện các đánh giá trực tiếp về sự phát triển và các đánh giá khác của trẻ em vốn là một phần cốt lõi của nhiều dịch vụ giáo dục sớm.
- Các buổi học thường xuyên bị gián đoạn, thường do kết nối wi-fi kém, làm giảm hiệu quả được báo cáo.

Những trở ngại khác của việc phục vụ trong giai đoạn COVID-19 bao gồm không ngừng lo ngại của nhân viên và gia đình về sự an toàn, chẳng hạn như:

- Cân bằng các hướng dẫn về sức khỏe và an toàn đang phát triển nhanh chóng với nhu cầu của cộng đồng,
- Người tham gia và nhân viên không cảm thấy thoải mái với các dịch vụ trực tiếp vì lo ngại về sức khỏe, và
- Tiếp tục nhu cầu đối với các dịch vụ trực tiếp đối với một số gia đình.

“...chúng tôi nhận ra rằng chúng tôi cần phải xoay vòng hoàn toàn các dịch vụ từ một mô hình tập trung vào tương tác trực tiếp, tạo điều kiện thuận lợi cho cha mẹ và con cái, sang tìm kiếm một mô hình trực tuyến có thể hỗ trợ cha mẹ trong một thế giới có những hạn chế về COVID như giãn cách xã hội và trường học đóng cửa. Đây là một sự thay đổi đáng kể và đòi hỏi nhân viên của chúng tôi phải giải quyết vấn đề một cách sáng tạo.”

—Người nhận tài trợ ECEF cho hay

Tuyển Dụng và Giữ Chân Đội Ngũ Nhân Viên

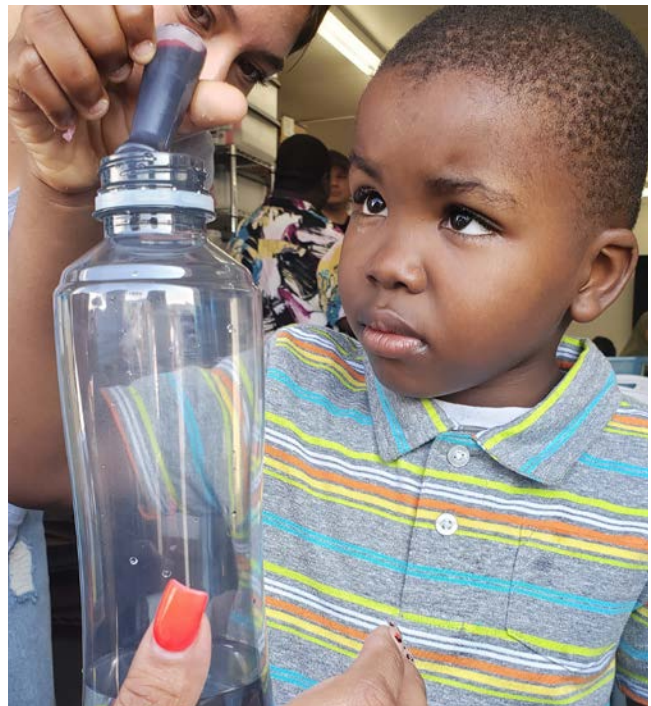
Nhiều người nhận tài trợ của ECEF đã lên kế hoạch mở rộng hoặc thực hiện chương trình mới, yêu cầu tuyển dụng và đào tạo nhân viên mới về văn hóa cụ thể. Việc tuyển dụng nói chung là một trở ngại đối với lĩnh vực giáo dục sớm, nhưng càng khó khăn hơn do đại dịch, đặc biệt là về việc thuê nhân viên từ các cộng đồng không có ưu thế. Nhiều nhân viên tiềm năng cần phải ở nhà để chăm sóc con cái hoặc thành viên trong gia đình, và các vị trí trống khó mà bổ sung được. Những người khác không quan tâm đến việc cung cấp các dịch vụ từ xa. Do đó, một số chương trình gặp phải sự chậm trễ khi triển khai.

“Trở ngại [lớn nhất] của chúng tôi là nhân sự... .. một phần trong mô hình phục vụ của chúng tôi là đáp ứng các gia đình của chúng tôi ở nơi họ đang ở - một phần lớn trong số đó là trực tiếp và tiêu chuẩn của chúng tôi là ‘chào hỏi mọi người bằng một nụ cười và một bắt tay ‘... và tuyển dụng những cá nhân tin rằng họ đang tham gia vào loại môi trường đó - chúng tôi không [làm điều này ngay bây giờ do COVID] - chúng tôi đang ở nhà làm việc, và chúng tôi đang ở trên màn hình và dựa trên công nghệ . Mọi người đã nói rằng ‘có lẽ tôi sẽ nộp đơn một lần nữa khi trở lại trực tiếp’ ... điều đó đã là một trở ngại lớn đối với chúng tôi, trong việc tuyển dụng và tìm đúng người - bởi vì chúng tôi muốn những cá nhân có thể làm việc được trên màn hình nhưng cũng có thể thực hiện trực tiếp...”

—Người nhận tài trợ ECEF cho biết

Mở Rộng Khu Vực Dịch Vụ

Việc phải phục vụ các gia đình trong các khu vực dịch vụ địa lý ngày càng mở rộng cũng gây khó khăn cho những người nhận tài trợ, và khó khăn này lại tăng lên do đại dịch COVID-19. Như những người nhận tài trợ đã giải thích, việc không đầu tư, chỉnh trang và chi phí sinh hoạt tăng cao đã khiến các nhóm dân cư mà họ phục vụ trong nhiều năm chuyển chỗ ở. Tình trạng thất nghiệp và mất nhà ở gia tăng do đại dịch dẫn đến nhiều gia đình cần phải di chuyển để tìm nhà ở giá rẻ an toàn hơn. Các tổ chức cần mở rộng phạm vi dịch vụ của mình về mặt địa lý để duy trì các mối quan hệ đã phát triển với những người tham gia của mình và tiếp tục phục vụ cho những đối tượng đó. Để lại, các tổ chức phải quản lý đội ngũ nhân viên tăng thời gian cần thiết cho việc đi lại và tăng chi phí vận chuyển. Đối với những người nhận tài trợ phục vụ các cộng đồng nông thôn, thời gian của đội ngũ nhân viên và chi phí đi lại (số ki-lo-met, xăng, bảo dưỡng xe, v.v.) đã là một vấn đề và càng trở nên khó khăn hơn trong đại dịch COVID-19 này.



PHÁT HIỆN CHÍNH

Thành Công và Trở Ngại về Cơ Sở Hạ Tầng, Đào Tạo và Hỗ Trợ ECEF Cấp Tiểu Bang cho Người Nhận Tài Trợ

Những người nhận tài trợ đã chia sẻ nhận thức của họ về thế mạnh và các lĩnh vực cần cải thiện liên quan đến nguồn tài trợ và hỗ trợ do ELD cung cấp. Những người nhận tài trợ đã mô tả những điểm mạnh sau đây trong cơ sở hạ tầng ECEF:

- Cách tiếp cận nhanh nhạy và hỗ trợ của nhân viên văn phòng trung tâm ELD để cá nhân hóa hỗ trợ và hỗ trợ kỹ thuật,
- Tính linh hoạt của ELD trong việc cho phép các chương trình thay đổi ranh giới dịch vụ địa lý của mình trong thời kỳ đại dịch và mở rộng phạm vi tiếp cận để đáp ứng các mục tiêu đăng ký, và
- Lựa chọn tài trợ lập kế hoạch để hỗ trợ năng lực của người nhận tài trợ trong việc cung cấp các dịch vụ đáp ứng về mặt văn hóa và ngôn ngữ, bằng cách hỗ trợ đào tạo và phát triển cho đội ngũ nhân viên.

Những trở ngại chính liên quan đến làm việc với ELD bao gồm:

- Chậm trễ trong hợp đồng và tài trợ, dẫn đến chậm trễ trong việc thực hiện chương trình,
- Khó khăn trong việc duy trì yêu cầu của ELD đối với các cuộc họp theo cá nhân và theo nhóm hàng tháng,
- Thiếu cơ hội để những người nhận tài trợ chia sẻ kinh nghiệm và kiến thức chuyên môn với nhau, và
- Nhầm lẫn xung quanh các yêu cầu báo cáo và quy trình thanh toán.

Những người nhận tài trợ cũng lưu ý rằng trong nhiều trường hợp, ELD đã làm việc để giải quyết một số lo ngại ví dụ, điều chỉnh việc đáp ứng kỳ vọng, thay đổi biểu mẫu báo cáo và cung cấp hỗ trợ kỹ thuật riêng liên quan đến hệ thống dữ liệu.

“Mọi người đã hỏi đi hỏi lại rằng, làm cách nào để chúng tôi tiếp cận những gia đình ở những vùng nông thôn xa xôi mà họ không muốn tham gia. Quý vị biết đấy, họ không muốn tham gia với WIC... họ không muốn tham gia vào cộng đồng mầm non... Chúng tôi biết rằng những con số sẽ giúp chúng tôi giải quyết vấn đề này. Nếu mọi người biết ai đó đã đăng ký tham gia chương trình, sẽ dễ dàng hơn nhiều khi khiến một số gia đình khó tiếp cận nói ‘được rồi, tôi đoán nếu vậy và đã đăng ký, tôi sẽ đăng ký vậy. ‘... Chúng tôi cần có phạm vi rộng đó từ Ban Giáo Dục Mầm Non để phục vụ cho một nhóm trẻ em không thuộc đối tượng mục tiêu của chúng tôi nhằm đạt được chấp thuận, điều đó sẽ cho phép chúng tôi phục vụ cho những đứa trẻ đó.”

—Người nhận tài trợ ECEF chia sẻ

PHÁT HIỆN CHÍNH

Đánh Giá Năng Lực để Thu Thập Dữ Liệu

Một yếu tố bắt buộc của đánh giá ECEF Năm 1 là tiến hành đánh giá điểm mạnh và nhu cầu về năng lực của những người được tài trợ ECEF để thu thập, phân tích, báo cáo và sử dụng dữ liệu. Các chiến lược thành công liên quan đến dữ liệu chính được thể hiện bởi một số người nhận tài trợ trong Năm 1 bao gồm:

- Sử dụng các chiến lược và hỗ trợ công nghệ để thu thập dữ liệu,
- Thực hiện thu thập dữ liệu có chủ đích về việc đáp ứng văn hóa và báo cáo tổn thương,
- Đầu tư vào đội ngũ nhân viên có kỹ năng và kiến thức nền tảng để thu thập dữ liệu hiệu quả từ các cộng đồng không có ưu thế,
- Sử dụng phản hồi của người tham gia và các đánh giá về nhu cầu của cộng đồng để lập kế hoạch và điều chỉnh chương trình, và
- Sử dụng quan hệ đối tác để tăng khả năng thu thập và sử dụng dữ liệu theo những cách đáp ứng văn hóa.

Những khó khăn chính liên quan đến dữ liệu được xác định trong Năm 1 bao gồm:

- Nhu cầu thu thập dữ liệu trực tuyến do các hạn chế của đại dịch COVID,
- Khó khăn trong việc thu thập dữ liệu cần thiết cụ thể, chẳng hạn như mức thu nhập và chủng tộc / dân tộc của gia đình, với các danh mục được sử dụng trên các biểu mẫu tiêu chuẩn không phản ánh cách các gia đình tự xác định,

- Vượt qua sự không tin tưởng về văn hóa và các rào cản liên quan đến phân biệt chủng tộc có hệ thống, sự không tin tưởng vào chính phủ và việc sử dụng sai dữ liệu của các tổ chức chiếm ưu thế của Người da trắng,
- Người được tài trợ thiếu nguồn lực để vận hành hoặc sử dụng đầy đủ các hệ thống dữ liệu,
- Sự nhầm lẫn và không nhất quán trong các yêu cầu và quy trình báo cáo ELD,
- Người được tài trợ thiếu nguồn lực để sử dụng đầy đủ dữ liệu thu thập được cho công tác cải tiến và đánh giá chương trình, và không thực hiện được các công cụ đánh giá và thu thập dữ liệu thông thường để phản ánh phạm vi ảnh hưởng của các chương trình.

Trong hai năm sắp tới, ELD sẽ làm việc với những người nhận tài trợ và nhóm đánh giá để xác định các cách tăng cường các lĩnh vực này và tận dụng chuyên môn liên quan đến dữ liệu đáng kể hiện có trong một số tổ chức nhận tài trợ.

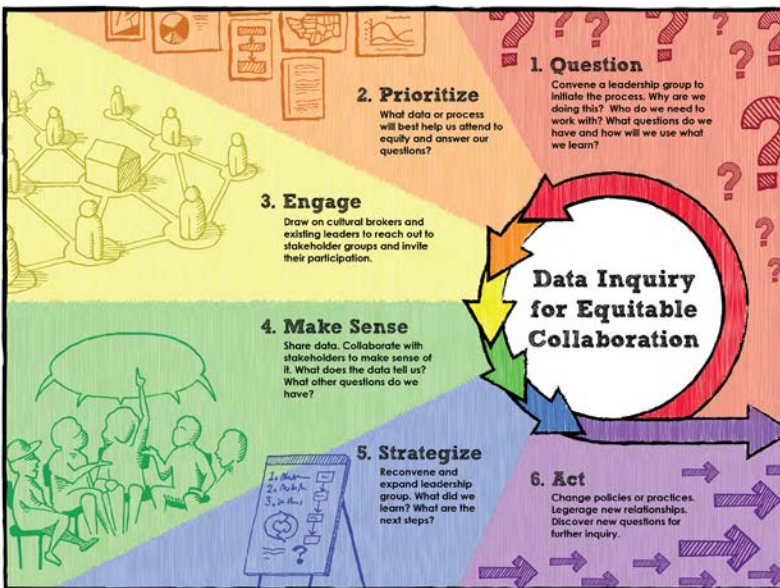
“Chúng tôi cố gắng không hỏi tất cả những điều đó ngay từ đầu. Nhưng chúng tôi sẽ ngồi lại và có những cuộc trò chuyện. [Nói với họ] có những thứ nhất định chúng tôi phải thu thập. Qua một vài lần truy cập, chúng tôi sẽ chỉ thu thập trong các cuộc trò chuyện. Điều đó lấy đi sự năng động của các hệ thống. Những gì chúng ta có là chấn thương hệ thống lớn, chấn thương hệ thống rất lớn, chấn thương chính phủ. Những gì chúng tôi muốn làm rõ ràng là giảm thiểu chấn thương đó, nhưng vẫn phục vụ cho họ.”

—Người nhận tài trợ ECEF chia sẻ

Khuôn Khổ Đánh Giá Công Bằng

Lĩnh vực cuối cùng của công việc đánh giá trong năm nay là tạo điều kiện cho quá trình hợp tác thu hút những người nhận tài trợ ECEF tham gia vào việc lập kế hoạch chung cho đánh giá ECEF. Nhóm PSU đã làm việc với một nhóm gồm 11 đại diện người nhận tài trợ và ELD để bắt đầu quá trình này. Dựa trên các cuộc thảo luận này, nhóm đánh giá đề xuất sử dụng một khuôn khổ đánh giá được gọi là Truy Vấn Dữ liệu để Cộng Tác Công Bằng (xem Hình 1).⁵ Trong khuôn khổ này, những người nhận tài trợ ECEF định hướng quá trình đánh giá ở mọi bước. Ví dụ: những người nhận tài trợ sẽ có quyền quyết định những câu hỏi cần đặt ra, xác định “dữ liệu” có nghĩa là gì, quyết định dữ liệu nào cần thu thập và cách thu thập dữ liệu đó, thu thập dữ liệu và ý nghĩa của dữ liệu. Điều này cũng sẽ mang lại cho những người nhận tài trợ cơ hội sử dụng dữ liệu để hỗ trợ cải tiến tổ chức và thay đổi hệ thống.

Làm việc với ELD và các đối tác nhận tài trợ, hy vọng của chúng tôi là sử dụng khuôn khổ này để cấu trúc quy trình đánh giá bao gồm thiết kế, thu thập dữ liệu, giải thích dữ liệu, báo cáo dữ liệu và sử dụng dữ liệu. Mục tiêu đầu tiên của chúng tôi cho giai đoạn 2021-2022 sẽ là hoàn thành các câu hỏi nghiên cứu ưu tiên và xây dựng kế hoạch đánh giá cân bằng giữa các yêu cầu lập pháp, nhu cầu thông tin ELD và các ưu tiên của người nhận tài trợ để làm thế nào phản ánh tốt nhất kết quả công việc quan trọng của trẻ em và gia đình. Đánh giá ECEF đại diện cho một cơ hội duy nhất để tiểu bang và các đối tác của mình tìm hiểu thêm về cách chuyển đổi cách thức xác định, đo lường và thu thập kết quả với và bởi các cộng đồng không có dân cư. Khi làm như vậy, chúng tôi hy vọng sẽ nâng cao quan điểm và kinh nghiệm của các cộng đồng từ lâu đã bị loại trừ khỏi các cuộc trò chuyện về “thành công” nghĩa là gì – và cách đạt được điều đó– đối với các chương trình giáo dục sớm và gia đình và trẻ em mà họ hỗ trợ.



Hình 3. Khuôn Khổ Đánh Giá.

Hình mượn từ Ishimaru, A. (2020). Trường Học: Xây Dựng Sự Hợp Tác Bình Đẳng với Gia Đình và Cộng Đồng. Nhà Xuất Bản Cao Đẳng Sư Phạm, NY, NY.

5 Ishimaru, A. M. (2019). Trường Học: Xây Dựng Sự Hợp Tác Bình Đẳng với Gia Đình và Cộng Đồng. Nhà Xuất Bản Cao Đẳng Sư Phạm: New York.

Tóm Tắt và Khuyến Nghị

Mặc dù không thể đi sâu vào tóm tắt công việc mà những người nhận tài trợ ECEF đang thực hiện trong một vài câu, nhưng chúng tôi đưa ra danh sách sau đây về những thành công chính trong Năm 1:

1. Cung cấp các dịch vụ mầm non, nuôi dạy con cái và tương tác giữa cha mẹ và con cái cho hơn 3,041 trẻ em không có ưu thế, vượt dự kiến phục vụ về số lượng trẻ em được phục vụ trong Năm 1.
2. Triển khai các dịch vụ đáp ứng và cụ thể về văn hóa:
 - Sử dụng các phương pháp tiếp cận cụ thể về văn hóa, kết hợp các dịch vụ giáo dục sớm với truyền thống, lịch sử và giá trị văn hóa,
 - Mở rộng sự sẵn có của các dịch vụ phù hợp về mặt ngôn ngữ,
 - Sử dụng các phương pháp tiếp cận cụ thể về văn hóa để thu hút các gia đình tham gia vào các dịch vụ giáo dục sớm từ xa và trực tuyến,
 - Đáp ứng linh hoạt các nhu cầu về sức khỏe, xã hội và kinh tế của các gia đình,
 - Nhấn mạnh và chú ý hỗ trợ đại diện gia đình và các kỹ năng vận động, và
 - Làm việc với các tổ chức chính thống để giúp xác định và giải quyết các rào cản đối với thành công cho trẻ em và gia đình.

3. Tăng cường năng lực tổ chức để cung cấp các dịch vụ cụ thể về văn hóa bằng cách:
 - Cung cấp kinh phí để tuyển dụng và đào tạo nhân viên phản ánh nền tảng văn hóa và ngôn ngữ của các gia đình, và
 - Nhận biết và ứng phó với tác động của đại dịch COVID-19 đối với đội ngũ nhân viên và ưu tiên sức khỏe của đội ngũ nhân viên.

Khuyến Nghị

Dựa trên dữ liệu thu thập được trong giai đoạn 2020-2021, chúng tôi đưa ra các khuyến nghị sau để hỗ trợ liên tục cho những người nhận tài trợ của ECEF.

1. Đảm bảo đủ nguồn ELD sẵn sàng hỗ trợ đầy đủ cho những người nhận tài trợ ECEF. Implementing many, if not all, of the recommendations below will require additional staff and other resources be made available by ELD.
2. Tiếp tục hỗ trợ các đặc tính của cấu trúc tài trợ ECEF được cho là thành công, chẳng hạn như:
 - Cung cấp các hỗ trợ đáp ứng cho những người được tài trợ mà công nhận kiến thức chuyên môn của người được tài trợ trong việc đáp ứng các nhu cầu của gia đình họ.
 - Cho phép sử dụng quỹ một cách linh hoạt,
 - Tiếp tục cung cấp phương án tài trợ lập kế hoạch để xây dựng tính sẵn sàng của tổ chức đối với chương trình đáp ứng và cụ thể về văn hóa, và
 - Cung cấp sự linh hoạt liên tục trong các yêu cầu ELD xung quanh các nhóm dân cư ưu tiên.

3. Giảm gánh nặng liên quan đến các quy trình và yêu cầu của ELD thông qua:
 - Cung cấp việc đào tạo khi mới nhận vào làm dành cho nhân viên mới của chương trình nhận tài trợ,
 - Giảm thời gian xử lý từ lúc chấp thuận tài trợ cho đến khi phân phát ngân quỹ, và
 - Giảm thời gian xử lý việc phê duyệt các yêu cầu phân bổ lại ngân sách.
4. Cung cấp hỗ trợ kỹ thuật và đào tạo bổ sung cho những người nhận tài trợ về:
 - Lập kế hoạch mở rộng dịch vụ và
 - Tận dụng các nguồn lực công cộng và cơ hội khác.
5. Cung cấp nhiều cơ hội hơn cho việc học hỏi từ người đồng trang lứa. Tạo cơ chế để giúp người nhận tài trợ chia sẻ cách tiếp cận và bài học kinh nghiệm (ví dụ: thông qua các chuyến thăm ELD và người nhận tài trợ, thảo luận được tạo điều kiện trong các buổi hội thảo qua mạng, thời gian chia sẻ giữa những người đồng trang lứa theo lịch trình, thời gian và không gian “nhóm chung sở thích” của người nhận tài trợ, thuyết trình hội nghị địa phương và quốc gia, v.v.).
6. Hỗ trợ người nhận tài trợ tiếp cận với các nguồn tài chính bổ sung và cơ hội cho quan hệ đối tác công tư nhằm mở rộng nguồn lực phục vụ.
7. Cải thiện quy trình báo cáo dữ liệu bằng cách:
 - Cung cấp đào tạo bổ sung, sắp xếp hợp lý và giảm thiểu các yêu cầu báo cáo, đồng thời cung cấp phản hồi kịp thời hơn và
 - Sửa đổi các biểu mẫu ECEF và các yêu cầu báo cáo dữ liệu, dựa trên đầu vào từ những người nhận tài trợ.
8. Tăng cường năng lực của người nhận tài trợ để thu thập, báo cáo và sử dụng dữ liệu bằng cách:
 - Cung cấp hỗ trợ kỹ thuật và đào tạo cho người nhận tài trợ, bao gồm cả nhân viên dịch vụ trực tiếp, về các công cụ thu thập dữ liệu và cách sử dụng, đồng thời đảm bảo đào tạo có sẵn bằng ngôn ngữ mẹ đẻ của đội ngũ nhân viên,
 - Kiến tạo cộng đồng cố vấn đồng lứa hoặc giáo dục đồng lứa để chia sẻ kiến thức chuyên môn và công cụ liên quan đến dữ liệu giữa những người nhận tài trợ, và
 - Giúp người nhận tài trợ đảm bảo nguồn tài chính bổ sung để xây dựng năng lực dữ liệu (ví dụ: hệ thống, đội ngũ nhân viên, công nghệ, đào tạo, v.v.)